

# Need4Stream



DE

EN



HÖRE MUSIK,  
DIE DIR WIRKLICH GEFÄLLT!

## Gebrauchsanleitung

Need4Stream DAB+ Radio Receiver, N4S-DAB-V80



### **Anleitung herunterladen**

Möchtest du die Anleitung elektronisch archivieren? Das PDF findest du hinter dem QR Code oder hier:  
[www.need4stream.de/manuals/n4s-dab-v80](http://www.need4stream.de/manuals/n4s-dab-v80)

# Need4Stream DAB+-Radio Receiver

Mit dem Need4Stream DAB+ Receiver hörst du immer deine Lieblingsradiosender in Digitalqualität. UKW war gestern. Die Bedienung erfolgt über das Infotainment Display des Fahrzeugs. Die Radiooberfläche integriert sich im passenden Look&Feel in das vorhandene Infotainmentsystem.

## Inhalt

- 1. Hinweise ..... 3
- 2. Bestimmungsgemäße Verwendung ..... 3
- 3. Einbau ..... 4
  - 3.1 Video-/ Datenleitung ..... 4
    - 3.1.1 Einbauort im Bereich der Headunit ..... 5
    - 3.1.2 Einbauort hinter dem Display ..... 6
  - 3.2 Stromversorgung ..... 7
  - 3.3 DAB+ Antenne ..... 7
  - 3.4 AUX Aktivierung / Codierung ..... 8
    - 3.4.1 Vorhandenes AUX verwenden ..... 8
    - 3.4.2 AUX codieren ..... 8
  - 3.5 Fahrzeugspezifische Anpassung ..... 8
    - 3.5.1 Displayauflösung ..... 8
    - 3.5.2 Rückfahrkamera ..... 9
    - 3.5.3 Design der Benutzeroberfläche ..... 9
- 4. Bedienung ..... 9
- 5. Technische Daten ..... 10
- 6. Ersatzteile ..... 10

## 1. Hinweise

Alle Montage- und Bedienungsanleitungen sind urheberrechtlich geschützt. Die Verbreitung der Dokumentation über Print- oder Online-Medien ist nur mit vorheriger Zustimmung von Need4Stream gestattet.

Bitte lies die Installationsanleitung sorgfältig durch und bewahre sie auf. Achte bei der Installation auf alle relevanten Aspekte im Zusammenhang mit der Sicherheit der Installation und der Verwendung des Geräts.

## 2. Bestimmungsgemäße Verwendung

Das Modul sollte in technischen Werkstätten von qualifiziertem Personal oder von Personen, die Erfahrung mit dieser Art von Installationen haben, installiert werden. Die Installation von Geräten durch nicht qualifizierte Personen kann zu Verletzungen von Personen oder zu Sachschäden führen.

Der Need4Stream DAB+ Radio Receiver ist geeignet für Volkswagen mit Infotainment Composition Media und Discover Media der Generation MIB2 und MIB2.5. Auch für Discover Pro MIB2. Nicht geeignet für MIB3 und Radios, die keine separate Headunit haben.

Es wird empfohlen, die allgemeinen Sicherheitsregeln einzuhalten und auf alle Gefahren zu achten, die zu Schäden am Fahrzeug führen können.

Wir empfehlen, das Gerät an einem sicheren Ort zu montieren, an dem es weder mit Feuchtigkeit noch Wasser in Berührung kommt oder zu hohen Temperaturen ausgesetzt ist. Befestige das Gerät am Fahrzeug, sodass Bewegungen und Kabelbrüche vermieden werden.

Das Gerät sollte nicht an Stellen installiert werden, an denen es die Fahrsicherheit oder die Funktionstüchtigkeit anderer im Fahrzeug installierter Geräte beeinträchtigen könnte.

Bitte beachte, dass die meisten unserer Geräte auf Software basieren, die möglicherweise ein Update benötigt. Deshalb solltest du das Gerät möglichst an einer leicht zugänglichen Stelle im Fahrzeug montieren.

In einigen Ländern kann es notwendig sein, vor der Installation und Inbetriebnahme des Gerätes die gesetzlichen Bestimmungen zu prüfen. Im Interesse einer hohen Qualität und Weiterentwicklung unserer Produkte behält sich Need4Stream das Recht vor, technische Änderungen vorzunehmen.

Im Falle eines Gewährleistungsanspruchs sollte das Gerät in der Originalverpackung mit einer detaillierten Beschreibung des Problems und der beigefügten Kaufrechnung an den Verkäufer zurückgeschickt werden.

Gewährleistungsansprüche verfallen durch:

- Nicht autorisierte Änderung am Gerät oder Zubehör
- Öffnen des Moduls bzw. der Versuch das Gerät selbst zu reparieren
- Unsachgemäße Verwendung oder Bedienung des Gerätes
- Mechanische Beschädigung z.B. durch Knicke am Kabel
- Berührung des Moduls mit Wasser oder anderen Flüssigkeiten

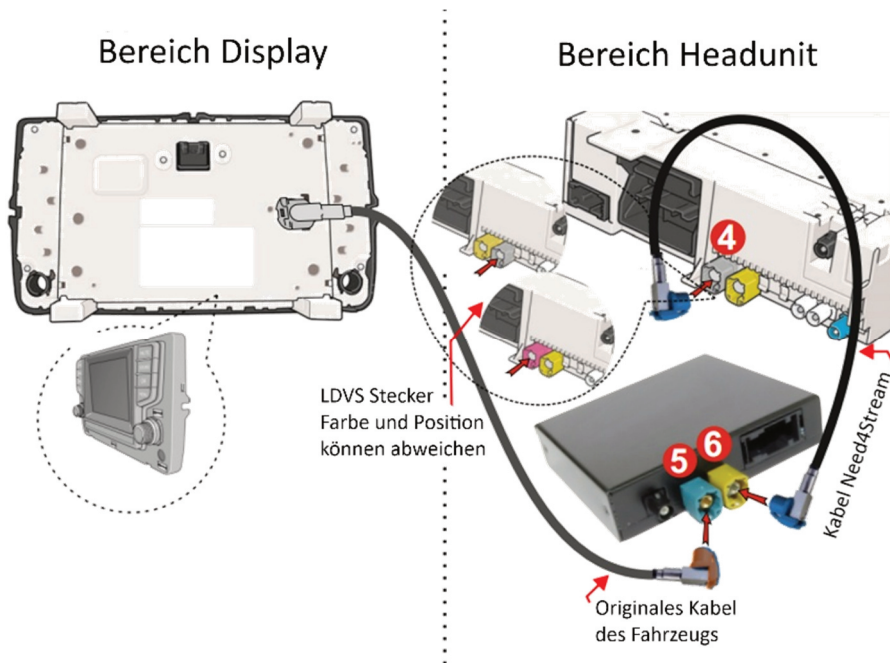
### 3. Einbau

<b>Einbau Plug &amp; Play:</b>	Ja
<b>Codierung erforderlich:</b>	Nur wenn AUX nicht vorhanden ist
<b>Emulation:</b>	MEDIA Quelle
<b>Verbauort:</b>	Hinter Headunit oder Display

#### 3.1 Video-/ Datenleitung

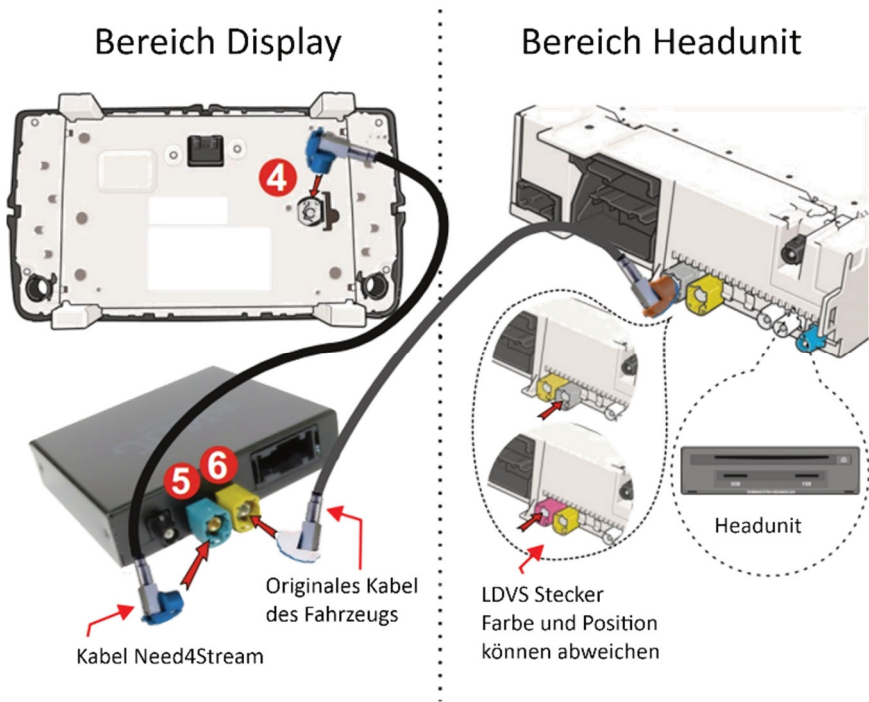
Entscheide zunächst wo du Dein Need4Stream Modul verbauen möchtest. Infrage kommt der Bereich hinter der Headunit oder hinter dem Display. Baue zunächst die Headunit aus und prüfe ob es möglich ist das Modul hinter den Schacht durchzustecken. Wenn dies gegeben ist kannst du das Modul dort verbauen und das Display muss nicht ausgebaut werden.

### 3.1.1 Einbauort im Bereich der Headunit



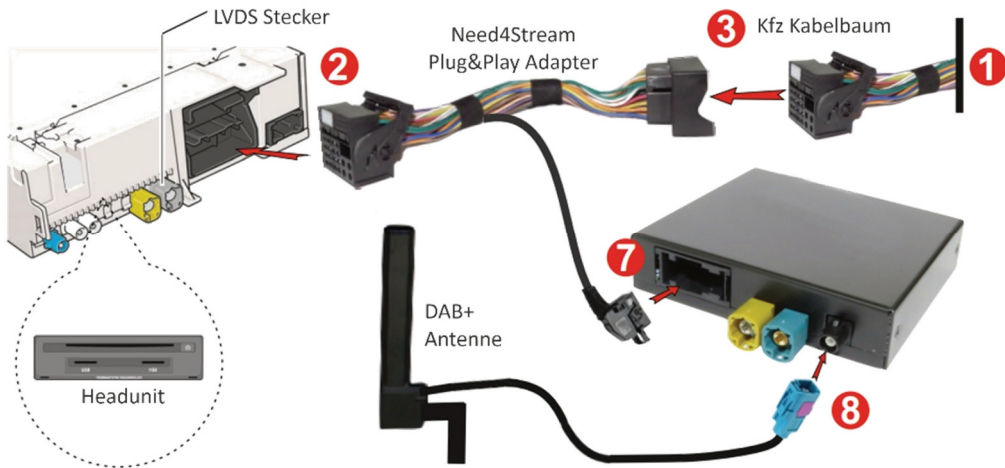
1. Schalte die Zündung und das Autoradio aus.
2. Baue die Headunit aus. Diese befindet sich meistens im Handschuhfach. Hierzu sind zwei Entriegelungshaken nötig. Alternativ kann auch das Handschuhfach ausgebaut werden. Das Display muss nicht ausgebaut werden.
3. Trenne den werkseitigen LVDS-Stecker (rosa oder grau) von der Headunit und verbinde ihn mit dem türkisenen Stecker am Need4Stream Modul (5).
4. Verbinde das mitgelieferte Kabel mit der gerade frei gewordenen werkseitigen LVDS-Buchse an der Headunit (4) und mit der curryfarbenen Buchse des Need4Stream Moduls (6).

### 3.1.2 Einbauort hinter dem Display



1. Schalte die Zündung und das Autoradio aus.
2. Baue die Headunit aus. Diese befindet sich meistens im Handschuhfach. Hierzu sind zwei Entriegelungshaken nötig.
3. Baue das Display aus. Hierzu wird zunächst die Dekorblende mit einem Entriegelungskeil oder ähnlichem abgeclipst. Entferne anschließend das Display mit vier Entriegelungshaken.
4. Trenne den werkseitigen LVDS-Stecker vom Display (4) und verbinde ihn mit dem curryfarbenen Stecker am Need4Stream Modul (6). Sollte der Stecker nicht passen müssen Rastnasen, die das Anstecken verhindern, mit einem Messer abgeschnitten werden.
5. Verbinde das mitgelieferte Kabel mit der LVDS-Buchse des Displays (4) und mit der türkisenen Buchse des Need4Stream Moduls (5).

## 3.2 Stromversorgung



1. Trenne den werkseitigen Quadlock-Stecker von der Headunit.
2. Verbinde den Quadlock-Stecker des Need4Stream Kabelbaums mit der Headunit des Fahrzeugs (2).
3. Verbinde den werkseitigen Quadlock-Stecker (1) mit der Quadlock-Kabelbaumbuchse (3).
4. Verbinde das 18-polige Kabel mit dem Need4Stream Modul (7). Der Bügel am Stecker muss dazu herumgeklappt werden.

## 3.3 DAB+ Antenne

Das Need4Stream Modul verfügt über eine Fakra Buchse für die Antenne (8). Je nach Fahrzeug und gewünschtem Einbauort gibt es verschiedene Möglichkeiten eine Antenne zu verbauen. Eine Antenne ist daher nicht im Lieferumfang enthalten.

Entscheidungshilfe zur Auswahl einer geeigneten Antenne:

- Die **werksseitige Antenne** befindet sich meistens in der Heckscheibe. Durch den Tausch des Antennenverstärkers und das Verlegen einer Leitung zum Need4Stream Receiver wird die Antenne unsichtbar bei optimalem Empfang, wie ab Werk, verbaut. Nachteil sind Kosten und Einbauaufwand.
- Kleinwagen wie z.B. der VW Polo haben die originale **Antenne auf dem Dach** in Form eines Antennenstabs. Eine vorhandene Haifischantenne kann niemals DAB+ empfangen. Antenne und Stab können gegen eine DAB+ fähige Antenne getauscht werden. Vorteil sind optimaler Empfang, wie ab Werk. Nachteil sind Kosten und Einbauaufwand.
- Eine **Scheibenklebeantenne** kann an die Frontscheibe rechts oben verbaut werden. Bei Kombis mit getönter Scheibe ist der unsichtbare Einbau an einem hinteren Seitenfenster eine gute Lösung. Der Empfang ist meist gut, aber etwas schlechter als bei einer originalen Antenne. Die Kosten sind meist geringer.
- Eine **Antennenmaus** ist leicht zu verbauen, da hier weniger Verkleidungsteile entfernt werden müssen. Die Empfangsqualität hängt stark vom Einbauort und der Empfangsqualität der Region ab.

Antennen jeder Art findest du auf der Website von Need4Stream.

### 3.4 AUX Aktivierung / Codierung

Eine Codierung ist nur in seltenen Fällen erforderlich, wenn das Fahrzeug nicht über eine AUX-Buchse verfügt. In diesem Fall muss die AUX Funktion encodiert werden, da der Button im MEDIA Bereich sonst nicht aktiv ist.

#### 3.4.1 Vorhandenes AUX verwenden

Bei Fahrzeugen mit Infotainment der Generation MIB1 und ab Werk verbauten Media-In Interface muss ein AUX Kabel angesteckt werden. Ansonsten gibt das System nicht den AUX Button frei. Das Kabel muss ansonsten nirgendwo angeschlossen werden, aber es empfiehlt sich den Klinkenstecker zu isolieren und vor Kurzschlüssen zu schützen.



Wenn eine fest verbaute AUX Buchse vorhanden ist (meist neben der USB Buchse), muss nichts weiter unternommen werden. Bei einigen Systemen kann es jedoch erforderlich sein, AUX in den Einstellungen zu aktivieren:

MEDIA → SETUP

#### 3.4.2 AUX codieren

Wenn das Fahrzeug keine AUX Buchse hat muss diese einodiert werden, z.B. mit VCDS. Dies kommt in der Regel nur bei Infotainmentgeräten der Generation MIB1 vor, wenn kein Media-In verbaut ist.

Steuergerät: 5F

Byte 8, Bit 4 aktivieren

Nach der Codierung wird empfohlen, das Radio neu zu starten.

### 3.5 Fahrzeugspezifische Anpassung

Nach Abschluss des Installationsvorgangs und dem Einschalten des DAB-Radios ist es notwendig, des Need4Stream Modul passend zu der Ausstattung des Fahrzeugs zu konfigurieren.

#### 3.5.1 Displayauflösung

Auf dem Bildschirm erscheint ein Fenster, in dem die geeignete Bildschirmauflösung ausgewählt werden kann. Sobald die Auflösung gewählt wurde, bleiben diese Information gespeichert und die Frage erscheint nicht erneut, wenn das DAB-Radio wieder eingeschaltet wird.



Wähle die richtige Auflösung:

- 400x240 Pixel bei Composition Media und Discover Media MIB1 (ca. 2013 bis 2016); Bildschirmdiagonale 5,7".
- 800x480 Pixel bei Discover Pro MIB1/MIB2 (ca. 2013 bis 2017) und bei Composition Media und Discover Media MIB2 (ca. 2016 bis 2019); Bildschirmdiagonale 6,4" oder 8,0"

Faustregel: Wenn Dir die Auflösung des Infotainmentsystems unschön und grobpixelig vorkommt, wähle 400x240 Pixel.

Die Auflösung kann auch nachträglich geändert werden:

DAB → Setup → Anpassung an das Auto → Auflösung ändern

Wenn durch das Einstellen einer falschen Auflösung eine Bedienung nicht mehr möglich ist, berühre das Feld in der oberen linken Ecke des Bildschirms und halte es 4 Sekunden lang gedrückt. Danach kann erneut die Auflösung ausgewählt werden.

### 3.5.2 Rückfahrkamera

Stelle ein ob Dein Fahrzeug über eine Rückfahrkamera verfügt:

DAB → Setup → Anpassung an das Auto → Rückfahrkamera

Eine falsche Auswahl kann dazu führen, dass nicht korrekt auf die Kamera umgeschaltet wird.

### 3.5.3 Design der Benutzeroberfläche

Stelle ein von welcher Marke Dein Fahrzeug ist:

DAB → Setup → Anpassung an das Auto

Die Wahl des Designs der Benutzeroberfläche hat keinen Einfluss auf die Funktionalität des Systems.

## 4. Bedienung

Umschaltung in den DAB+ Modus mit eingeschalteter Zündung:

MEDIA → AUX oder Sprachbedienung „AUX“

Umschaltung in den DAB+ Modus mit ausgeschalteter Zündung:

MEDIA Button 2 Sekunden lang drücken

## 5. Technische Daten

### Technische Parameter

Versorgungsspannung:	12V
Stromverbrauch mit Antenne:	321mA
Stromverbrauch ohne Antenne:	281mA
Ruhestrom:	0,039mA
Kommunikation und Steuerung:	CAN-Bus
Gehäuse:	Metall
Abmessung:	107 x 93 x 25 mm
Gewicht:	280 g

CE Konformitätserklärung: [www.need4stream.de/ce/n4s-dab-v80](http://www.need4stream.de/ce/n4s-dab-v80)

## 6. Ersatzteile

Alle Komponenten sind als Ersatzteil einzeln erhältlich. Bitte kontaktiere Need4Stream per eMail, wenn du ein Ersatzteil benötigst.

# Need4Stream



DE

EN



LISTEN TO MUSIC,  
YOU REALLY LIKE!

## User Manual

Need4Stream DAB+ Radio Receiver, N4S-DAB-50



### **Download instructions**

Would you like to archive the instructions electronically? You can find the PDF behind the QR code or here:  
[www.need4stream.de/manuals/n4s-dab-v80](http://www.need4stream.de/manuals/n4s-dab-v80)

## Need4Stream DAB+ Radio Receiver

With the Need4Stream DAB+ receiver, you can always listen to your favorite radio stations in digital quality. FM was yesterday. It is operated via the vehicle's infotainment display. The radio interface integrates into the existing infotainment system with a matching look and feel.

### Inhaltsübersicht

1. Notes .....	13
2. Intended Use .....	13
3. Installation.....	14
3.1 Video/data line.....	14
3.1.1 Installation location in the area of the headunit.....	15
3.1.2 Installation location behind the display .....	16
3.2 Power supply.....	17
3.3 DAB+ Antenna .....	17
3.4 AUX activation / coding.....	18
3.4.1 Use existing AUX .....	18
3.4.2 AUX Coding .....	18
3.5 Vehicle-specific customisation .....	18
3.5.1 Display Resolution.....	18
3.5.2 Rear View camera .....	19
3.5.3 Graphical User Interface .....	19
4. Operation .....	19
5. Technical Data .....	20
6. Spare Parts .....	20

### 1. Notes

All installation and operating instructions are protected by copyright. Distribution of the documentation via print or online media is only permitted with the prior consent of Need4Stream.

Please read the installation instructions carefully and keep them in a safe place. During installation, pay attention to all relevant aspects relating to the safety of installation and use of the device.

### 2. Intended Use

The module should be installed in technical workshops by qualified personnel or by persons who have experience with this type of installation. The installation of devices by unqualified persons can lead to personal injury or damage to property.

The Need4Stream DAB+ Radio Receiver is suitable for Volkswagen with Infotainment Composition Media and Discover Media of the MIB2 and MIB2.5 generation, also for Discover Pro MIB2. Not suitable for MIB3 and radios that do not have a separate head unit.

It is recommended that the general safety rules are observed and that attention is paid to all dangers that could lead to damage to the vehicle.

We recommend installing the device in a safe place where it will not come into contact with moisture or water or be exposed to high temperatures. Attach the device to the vehicle to prevent movement and cable breakage.

The device should not be installed in places where it could impair driving safety or the functionality of other devices installed in the vehicle.

Please note that most of our devices are based on software that may require an update. You should therefore install the device in an easily accessible place in the vehicle if possible.

In some countries, it may be necessary to check the legal requirements before installing and commissioning the device. Need4Stream reserves the right to make technical changes in the interest of high quality and further development of our products.

In the event of a warranty claim, the device should be returned to the seller in its original packaging with a detailed description of the problem and the enclosed purchase invoice.

Warranty claims expire due to:

- Unauthorized modification to the device or accessories
- Opening the module or attempting to repair the device yourself
- Improper use or operation of the appliance
- Mechanical damage, e.g. due to kinks in the cable
- Contact of the module with water or other liquids

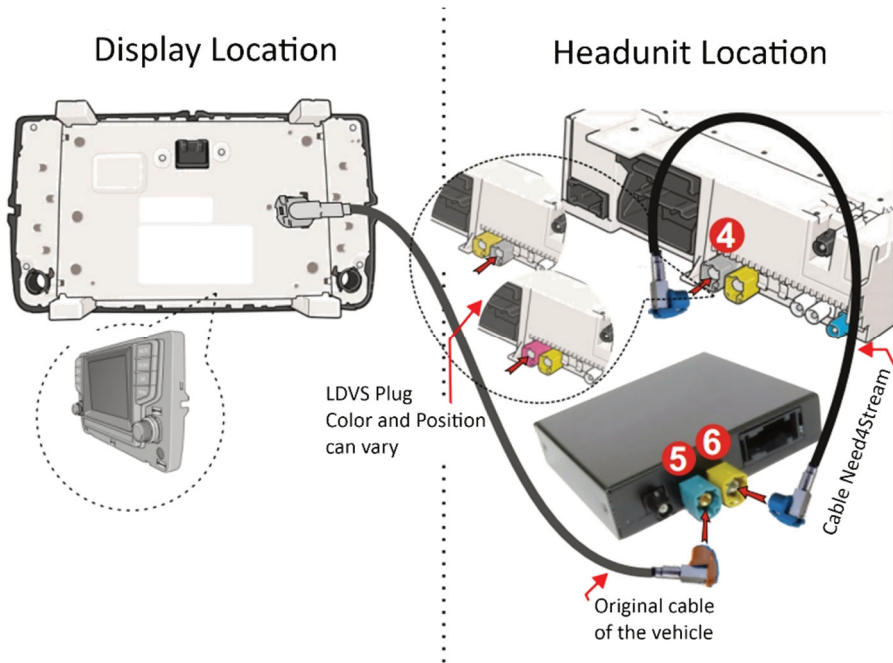
### 3. Installation

<b>Plug &amp; Play Installation:</b>	Yes
<b>Coding required:</b>	Only if AUX is not available
<b>Emulation:</b>	MEDIA Source
<b>Place of Installation:</b>	Behind head unit or display

#### 3.1 Video/data line

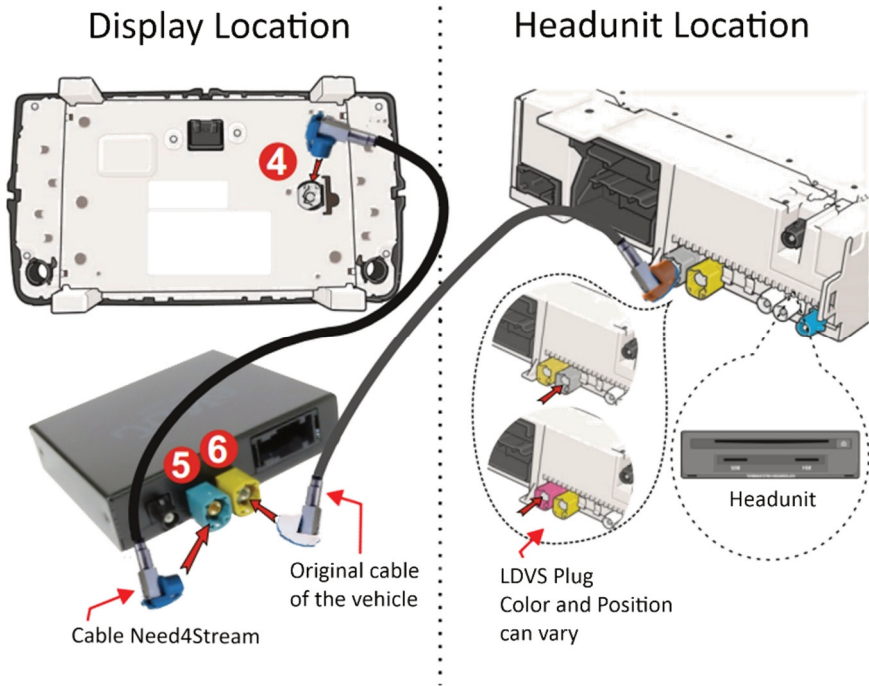
First decide where you want to install your Need4Stream module. The area behind the head unit or behind the display is an option. First remove the head unit and check whether it is possible to insert the module behind the slot. If this is the case, you can install the module there and the display does not have to be removed.

### 3.1.1 Installation location in the area of the headunit



1. Switch off the ignition and the car radio.
2. Remove the head unit. This is usually located in the glove compartment. Two release hooks are required for this. Alternatively, the glove compartment can also be removed. The display does not need to be removed.
3. Disconnect the factory-fitted **COLOUR** LVDS connector from the head unit and connect it to the turquoise connector on the Need4Stream module (5).
4. Connect the supplied cable to the factory-fitted LVDS socket on the head unit (4), which has just become free, and to the curry-coloured socket on the Need4Stream module (6).

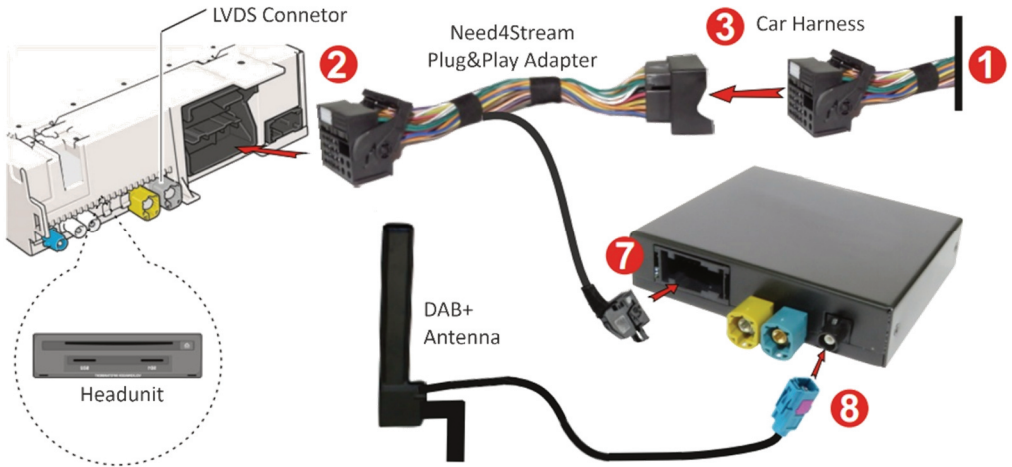
### 3.1.2 Installation location behind the display



1. Switch off the ignition and the car radio.
2. Remove the head unit. This is usually located in the glove compartment. Two release hooks are required for this.
3. Remove the display. To do this, first unclip the decorative panel using a release wedge or similar. Then remove the display using four release hooks.
4. Disconnect the factory-fitted LVDS plug from the display (4) and connect it to the curry-coloured plug on the Need4Stream module (6). If the plug does not fit, the latches that prevent it from being plugged in must be cut off with a knife.
5. Connect the supplied cable to the LVDS socket of the display (4) and to the turquoise socket of the Need4Stream module (5).



## 3.2 Power supply



1. Disconnect the factory quadlock connector from the head unit.
2. Connect the quadlock connector of the Need4Stream wiring harness to the vehicle's head unit (2).
3. Connect the factory-fitted Quadlock plug (1) to the Quadlock wiring harness socket (3).
4. Connect the 18-pin cable to the Need4Stream module (7). The bracket on the connector must be folded round for this.

## 3.3 DAB+ Antenna

The Need4Stream module has a Fakra socket for the aerial (8). Depending on the vehicle and the desired installation location, there are various options for installing an aerial. An aerial is therefore not included in the scope of delivery.

Decision-making aid for selecting a suitable antenna:

- The **factory aerial** is usually located in the rear window. By replacing the aerial amplifier and laying a cable to the Need4Stream receiver, the aerial is installed invisibly with optimum reception, just like ex works. The disadvantages are costs and installation effort.
- Small cars such as the VW Polo have the original **antenna on the roof** in the form of an antenna rod. An existing shark aerial can never receive DAB+. The aerial and rod can be replaced with a DAB+-capable aerial. The advantage is optimum reception, as ex works. The disadvantages are costs and installation effort.
- An **adhesive windscreen aerial** can be fitted to the top right of the windscreen. For estate cars with tinted windows, invisible installation on a rear side window is a good solution. Reception is usually good, but somewhat poorer than with an original aerial. The costs are usually lower.
- An **antenna mouse** is easy to install as fewer panelling parts need to be removed. The reception quality depends heavily on the installation location and the reception quality of the region.

You can find antennas of all kinds on the Need4Stream website.

### 3.4 AUX activation / coding

Coding is only necessary in rare cases if the vehicle does not have an AUX socket. In this case, the AUX function must be coded in, otherwise the button in the MEDIA area will not be active.

#### 3.4.1 Use existing AUX

An AUX cable must be connected for vehicles with infotainment of the MIB1 generation and factory-fitted Media-In interface. Otherwise the system will not enable the AUX button. The cable does not have to be connected anywhere else, but it is advisable to insulate the jack plug and protect it from short circuits.



If a permanently installed AUX socket is available (usually next to the USB socket), nothing further needs to be done. With some systems, however, it may be necessary to activate AUX in the settings: MEDIA → SETUP

#### 3.4.2 AUX Coding

If the vehicle does not have an AUX socket, this must be coded in, e.g. with VCDS. This usually only occurs with infotainment devices of the MIB1 generation if no Media-In is installed.

Control unit: 5F

Activate byte 8, bit 4

After coding, it is recommended to restart the radio.

### 3.5 Vehicle-specific customisation

After completing the installation process and switching on the DAB radio, it is necessary to configure the Need4Stream module to match the vehicle's equipment.

#### 3.5.1 Display Resolution

A window appears on the screen in which the appropriate screen resolution can be selected. Once the resolution has been selected, this information is saved and the question does not appear again when the DAB radio is switched on again.

Select the correct resolution:

- 400x240 pixels for Composition Media and Discover Media MIB1 (approx. 2013 to 2016); screen diagonal 5.7".
- 800x480 pixels for Discover Pro MIB1/MIB2 (approx. 2013 to 2017) and for Composition Media and Discover Media MIB2 (approx. 2016 to 2019); screen diagonal 6.4" or 8.0"

Rule of thumb: If you find the resolution of the infotainment system unattractive and coarsely pixelated, select 400x240 pixels.

The resolution can also be changed retrospectively:

DAB → Setup → Adaptation to the car → Change resolution

If operation is no longer possible due to setting an incorrect resolution, touch the field in the top left-hand corner of the screen and hold it down for 4 seconds. The resolution can then be selected again.

### 3.5.2 Rear View camera

Set whether your vehicle has a backup camera:

DAB → Setup → Adaptation to the car → Rear view camera

An incorrect selection can result in the camera not being switched to correctly.

### 3.5.3 Graphical User Interface

Set the brand of your vehicle:

DAB → Setup → Adaptation to the car

The choice of user interface design has no influence on the functionality of the system.

## 4. Operation

Switch to DAB+ mode with the ignition switched on:

MEDIA → AUX or voice control 'AUX'

Switching to DAB+ mode with the ignition switched off:

Press the MEDIA button for 2 seconds

## 5. Technical Data

### Technical parameters

Supply voltage:	12V
Power consumption with antenna:	321m A
Power consumption without antenna:	281mA
Quiescent current:	0.039mA
Communication and control:	CAN bus
Housing:	Metal
Dimension:	107 x 93 x 25 mm
Weight:	280 g

CE declaration of conformity: [www.need4stream.de/ce/n4s-dab-v80](http://www.need4stream.de/ce/n4s-dab-v80)

## 6. Spare Parts

All components are available individually as spare parts. Please contact Need4Stream by email if you need a spare part.

Need4Street Automotive GmbH  
Hintern Bahnhof 4  
DE - 90513 Zirndorf  
info@need4street.de  
www.need4street.de www.need4stream.de